



# RÉUNION DES PARENTS D'ÉLÈVES ÉLUS

Le 29 novembre 2018

# ORDRE DU JOUR

- ▶ **Effectifs scolaires au 10 septembre 2018**
- ▶ **Travaux et investissement dans les écoles en 2018**
- ▶ **Présentation du service Enfance-Scolarité**
- ▶ **Rappel des grands projets en cours**
- ▶ **Le Conseil d'école**
- ▶ **Focus sur le portail familles**

# LES EFFECTIFS SCOLAIRES

# EFFECTIFS SCOLAIRES 2018 / 2019

## ► LE CONTEXTE

- Une cohorte importante de GS qui passe en CP (558 enfants en 2017/2018)
- Deux cohortes très importantes (582 CE1 et 569 CE2 en 2017/2018) qui « pèsent » déjà sur les effectifs élémentaires
- Une cohorte actuelle de MS plus faible que la moyenne (487 enfants en 2017/2018)

## ► LES MESURES DE CARTE SCOLAIRE :

- 1 fermeture de classe à maternelle Chennevières
- 1 ouverture de classe à Henri Dunant (prononcée à la rentrée)

# EFFECTIFS SCOLAIRES 2018 / 2019

## EFFECTIFS SCOLAIRES AU 13/09/2018

EFFECTIFS SCOLAIRES AU 13/09/2018							
ECOLES MATERNELLES	2017 (données au 18/09)			EFFECTIFS 2018 AU 13/09/18			
	NOMBRE D'ELEVES	NOMBRE DE CLASSES	MOYENNE PAR CLASSE	NOMBRE D'ELEVES	NOMBRE DE CLASSES	MOYENNE PAR CLASSE	EVOLUTION
CHENNEVIERES	161	6	26,8	146	5	29,2	-9,3%
TROIS SAPINS	134	5	26,8	142	5	28,4	6,0%
PLATEAU DU MOULIN	138	5	27,6	134	5	26,8	-2,9%
QUATRE VENTS	139	5	27,8	136	5	27,2	-2,2%
BASSES ROCHES	171	6	28,5	162	6	27,0	-5,3%
LONG CHEMIN	160	6	26,7	154	6	25,7	-3,8%
CONFLUENT	295	10	29,5	286	10	28,6	-3,1%
GRANDES TERRES	134	5	26,8	142	5	28,4	6,0%
CROIX BLANCHE	201	7	28,7	196	7	28,0	-2,5%
<b>TOTAL</b>	<b>1533</b>	<b>55</b>	<b>27,7</b>	<b>1498</b>	<b>54</b>	<b>27,7</b>	<b>-2,3%</b>
ECOLES ELEMENTAIRES	2017 (données au 18/09)			EFFECTIFS 2018 AU 13/09/18			
	NOMBRE D'ELEVES	NOMBRE DE CLASSES	MOYENNE PAR CLASSE	NOMBRE D'ELEVES	NOMBRE DE CLASSES (hors ULIS)	MOYENNE PAR CLASSE	EVOLUTION
CHENNEVIERES	523	20	26,2	538	20	26,9	2,9%
COTES REVERSEES	492	18	27,3	473	18	26,3	-3,9%
CLOS D'EN HAUT	539	21	25,7	543	21	25,9	0,7%
PAUL BERT	229	9	25,4	223	9	24,8	-2,6%
GASTON ROUSSET	348	13	26,8	337	13	25,9	-3,2%
GRANDES TERRES	246	9	27,3	246	9	27,3	0,0%
HENRI DUNANT	347	13	26,7	377	14	26,9	8,6%
<b>TOTAL</b>	<b>2724</b>	<b>103</b>	<b>26,5</b>	<b>2737</b>	<b>104</b>	<b>26,3</b>	<b>0,5%</b>
<b>TOTAL GENERAL</b>	<b>4257</b>	<b>158</b>		<b>4235</b>	<b>158</b>		
				<b>Variation</b>	<b>-0,5%</b>		

# LES TRAVAUX ET INVESTISSEMENTS

# TRAVAUX ET INVESTISSEMENTS

## Principales opérations :

- ▶ Équipement des écoles en signal d'alerte attentat - 1<sup>ère</sup> phase (Groupes scolaires Plateau du Moulin, Chennevières, Paul Bert et Croix-Blanche)
- ▶ Côtes Reverses : Rénovation générale du réseau de distribution de chauffage
- ▶ Basses Roches : Rénovation partielle de l'étanchéité de la couverture et installation de 14 stores électriques dans le réfectoire
- ▶ Clos d'en Haut : dernière phase de rénovation intérieure des classes et circulations + travaux d'entretien du auvent
- ▶ Quatre Vents : travaux de réfection de la cour (création d'un muret en bas de la butte, agrandissement de la cour sur l'arrière, pose de gazon synthétique et de clôtures) et pose de stores dans le réfectoire
- ▶ Confluent Aile Verte : réaménagement de l'aire de jeux dans la cour, pose de sol souple et reprise d'enrobé, pose d'un nouveau jeu
- ▶ Et d'autres divers travaux d'entretien ou de confort sur les autres écoles pour un budget global de 725 000 € (580 000 € en bâtiments et 145 000 € en voirie)

# PRÉSENTATION DU SERVICE ENFANCE

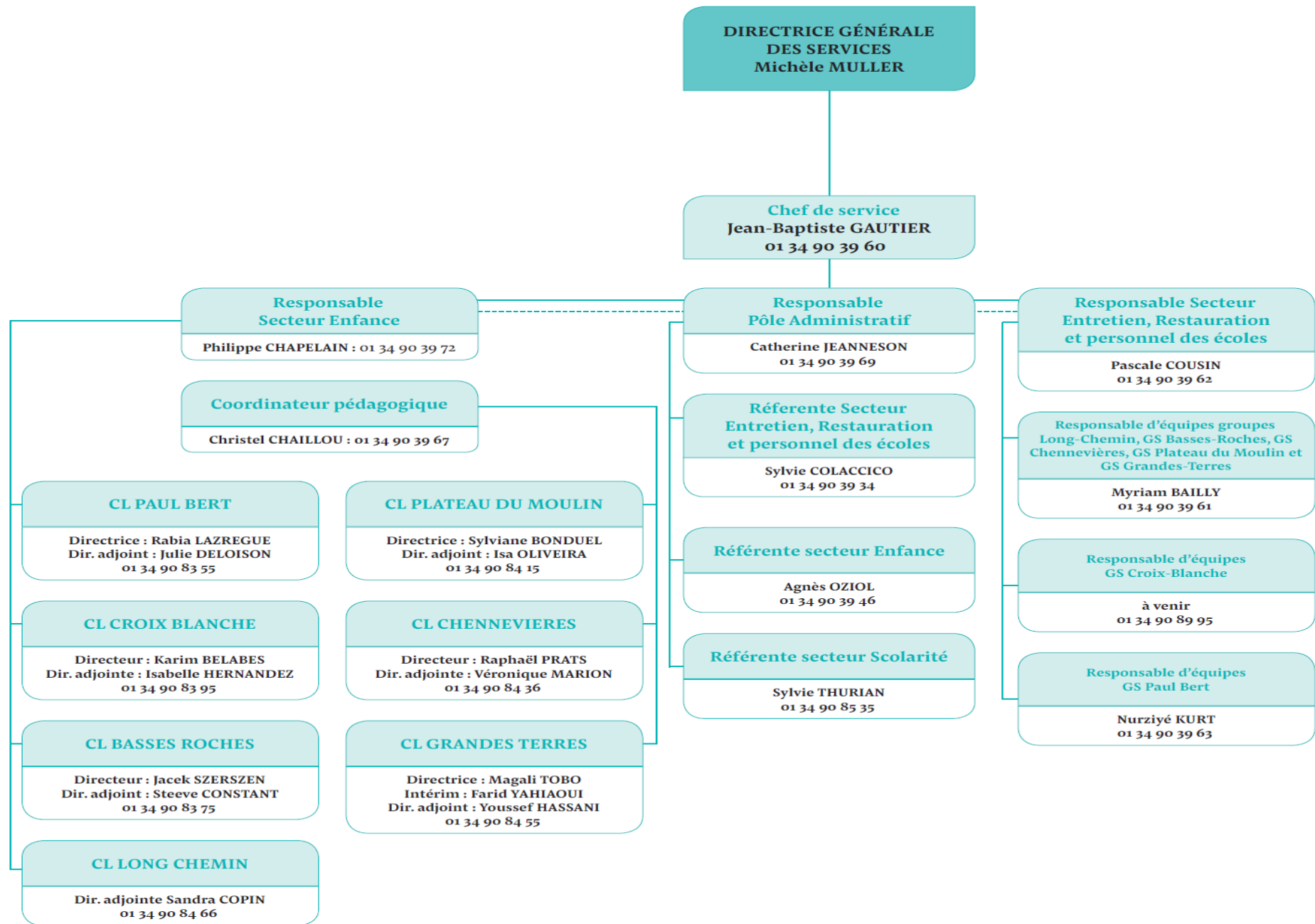


# Les missions principales du service :

- Garantir le bon fonctionnement des écoles
- Organiser les temps périscolaires
- Organiser la restauration scolaire
- Assurer l'entretien des écoles et l'assistance éducative
- Faire vivre le partenariat avec l'Education nationale et les Parents d'élèves
- Garantir la gestion humaine, administrative et financière du service

# L'organisation du service

- 350 agents au service direct des enfants (animation, ATSEM, entretien, offices...), 11 agents au pôle Romagné
- 2 secteurs opérationnels (Enfance et Entretien-Restoration-Personnel des écoles) et 1 secteur Vie des écoles et moyens
- De nombreux partenaires (services Ressources Humaines, Bâtiments, Guichet Unique, Finances, Informatique, Commande publique, Ecoles, Inspection de l'Education nationale, Elior etc.)



The background features abstract, overlapping geometric shapes in various shades of green, ranging from light lime to dark forest green. The shapes are primarily triangles and polygons, creating a dynamic, layered effect. The central area is white, providing a clean space for the text.

# RAPPEL DES GRANDS PROJETS EN COURS

# L'ACCOMPAGNEMENT DU RETOUR À LA SEMAINE DE 4 JOURS

- Une nécessaire révision du PEDT intégrant notamment une réflexion particulière sur le temps du mercredi
- Une attention particulière au retour à une pause méridienne de 2 heures
- Un accompagnement des nouveaux emplois du temps des agents d'animation, ATSEM et personnel des écoles et de la nouvelle organisation mise en place pour l'entretien ménager
- Un dialogue à poursuivre avec les parents d'élèves et les écoles sur le rythme de l'enfant

# SUIVI DU NOUVEAU CONTRAT DE RESTAURATION COLLECTIVE

- Création de six postes de « référents restauration et entretien »
- Un demi-poste d'agent référent du service Enfance-Scolarité fléché sur le contrôle des prestations
- Un demi-poste de chargé de clientèle Elixor affecté au marché
- Une réunion de gouvernance mensuelle et un contrôle étroit des menus
- Une visite de la cuisine centrale et une dégustation sur site pour les parents d'élèves (le 5 décembre 2018)
- Trois opérations « pesées » à organiser dans l'année pour mesurer l'économie de déchets et les taux de consommation par composante du fait du passage en menu 4 composantes (la première programmée du 3 au 7/12/18)
- Poursuite de l'Observatoire du goût par le prestataire

# CONSOLIDATION DU PROJET D'INSCRIPTION DÉMATÉRIALISÉE

- **Le principe : les familles peuvent inscrire leur enfant ou le désinscrire dans un délai de 7 jours avant la fréquentation pour la restauration scolaire et le mercredi, et 3 jours pour les autres activités.**
- **Les objectifs :**
  - ▶ permettre à la Ville de pouvoir mieux prévoir ses effectifs et ainsi ajuster ses besoins en repas, personnel ou activités,
  - ▶ permettre aux animateurs de connaître les enfants qu'ils doivent prendre en charge et ainsi de renforcer la sécurité à des moments charnières de la journée comme la transition entre l'école et l'accueil périscolaire du soir par exemple.
- **L'enjeu pour 2018/2019 : Assurer la mise en œuvre effective du projet pour plus de fiabilité des effectifs prévisionnels et accompagner les familles dans le suivi de leurs inscriptions sur le portail famille**

# POINTS D'AMÉLIORATION EN COURS

- ▶ Un suivi étroit du début de marché de restauration scolaire qui a permis de diminuer les difficultés liées aux livraisons et aux réajustements rencontrés en septembre
- ▶ Une priorité donnée par le service Guichet Unique à l'accompagnement des familles dans l'utilisation du portail famille, qui a engendré un certain retard dans le traitement de certaines demandes en début d'année scolaire
- ▶ Une évaluation en cours de l'organisation de l'entretien dans les écoles afin d'opérer les réajustements nécessaires



# PLAN NUMÉRIQUE SCOLAIRE

- 29 nouveaux Tableaux Blancs Interactifs + Pc portable acquis en 2017 et 2018 (16 et 13)
- 8 TNI, 10 Pc portables et 2 vidéoprojecteurs remplacés
- Un parc de tableaux interactifs qui est passé de 20 en 2016 à 48 en 2018, avec un objectif de 57 en 2019
- Un accompagnement individualisé et collectif des enseignants usagers par notre DSI
- L'ensemble des groupes scolaires raccordés à la fibre fin septembre 2018
- Bilan à effectuer avec l'Education nationale pour la poursuite du plan et ses priorités : poursuite du déploiement de TBI, quel avenir pour les salles informatiques fixes ?

# PARTICIPATION À LA VIE DES ÉCOLES

- Un spectacle au Théâtre Simone-Signoret offert à toutes les classes maternelles et élémentaires et une programmation « scolaire » étoffée
- Trois mallettes pédagogiques élaborées par le Musée de la batellerie mises à disposition des écoles
- Une participation de 10 € par élève versée aux coopératives scolaires pour l'organisation de projets scolaires
- Des établissements culturels (Médiathèque, Conservatoire, Théâtre, Musée) à la disposition des équipes enseignantes

The background features abstract, overlapping geometric shapes in various shades of green, ranging from light lime to dark forest green. The shapes are angular and layered, creating a dynamic, modern feel. The central text is set against a white background that is partially framed by these green shapes.

# FOCUS SUR LES CONSEILS D'ÉCOLE

# LE CONSEIL D'ÉCOLE

- ▶ Présentation du Guide du parent d'élève élu
- ▶ Deux modifications dans la représentation du Conseil municipal :
  - Madame REBREYEND pour les Conseils d'école Paul Bert, Gaston Rousset et Confluent
  - Monsieur LAKEHAL pour le Conseil d'école Clos-d'en-Haut
- ▶ Trois rappels :
  - Envoi de l'ordre du jour à la Ville 8 jours maximum avant la date du Conseil
  - Adresser les demandes à la Ville sous forme de questions afin d'obtenir réponse
  - Le service Enfance-Scolarité est à la disposition des directeurs d'école et des parents élus pour assurer un suivi continu des problématiques concernant l'école
- ▶ Un nouvel outil de communication entre la Ville et l'école : l'extranet écoles

# FOCUS SUR LE PORTAIL FAMILLES

# LEPORTAIL FAMILLES

- ▶ Présentation par les services Guichet Unique et Systèmes d'Information du portail familles, de la procédure d'inscription et de désinscription, et des potentialités de l'outil.

# QUESTIONS DIVERSES